



Gebruikershandleiding voor:

Betonnen (integraal) olieafscidders en slibvangputten

PA-KMI-serie, PA-KM-serie, PA-KMCI-serie, PA-KMC-serie en B-serie



Gebruikershandleiding voor:

Betonnen (integraal) olie-benzineafscidders en bezinkselafscidders

PA-KM-serie, PA-KMI-serie, PA-KMC-serie, PA-KMCI-serie en B-serie

Productgroep 01
Versie 01-2014-12-PA olie- en slibafscieder beton

ESEP Milieutechniek BV
Celsiusstraat 20
6003 DG Weert
Nederland
Tel: +31(0)495-543430
Fax: +31(0)495-532135
E-mail: info@esep.nl
Internet: www.esep.nl

Woord vooraf

Deze gebruikershandleiding is opgesteld volgens "NEN 5509 Gebruikershandleidingen- Inhoud, structuur, formulering en presentatie" en is bestemd voor gebruikers en installateurs van betonnen (integraal) olie-benzineafscidders en bezinkselafscidders. Deze handleiding is opgesteld ter vergemakkelijking van de installatie, ingebruikname, gebruik, onderhoud en afdanken van de olie-benzineafscider(s) en bezinkselafscidders. Deze handleiding dient voor gebruik en installatie aandachtig doorgelezen te worden en dient bewaard te worden.

Inhoudsopgave

Woord vooraf	3
Inhoudsopgave	3
Inleiding.....	3
1 Identificatie	4
2 Productspecificaties	4
3 Veiligheid	4
4 Transport en opslag	5
5 Plaatsen en installatie	5
6 Onderhoud en lediging	11
7 Garantie.....	12
8 Storingen	13
9 Buitenbedrijfstelling	13
10 Afdankfase.....	13
11 Termen en definities	14
12 Declaration of Performance.....	15

Inleiding

Een betonnen olieafscider en slibvangput bestaat uit twee afzonderlijke elementen of uit een olieafscider met geïntegreerd slibvanggedeelte (integraal olieafscider).

De olieafscider is een toestel, bestemd voor de behandeling van olie- en benzinehoudend afvalwater, waarin de olie en benzine wordt gescheiden van het afvalwater en opgeslagen. Ten gevolge van het verschil in dichtheid tussen olie of benzine en water en het vertragen van de vloeistofstroom, worden olie, benzine en andere oprijvende stoffen van minerale oorsprong, die niet of slecht in water oplosbaar zijn en waarvan de dichtheid minimaal kleiner is dan 0,95 g/cm³, door opdrijven grotendeels verwijderd uit het afvalwater.

De slibvangput is een toestel dat bestemd is voor de behandeling van met bezinkbare delen verontreinigd afvalwater waarin, ten gevolge van het verschil in dichtheid tussen slib en water en het vertragen van de vloeistofstroom, slib door bezinken grotendeels gescheiden wordt van het afvalwater.

Fecaliën, sanitair en niet verontreinigd hemelwater mogen niet via een afscheidingsinstallatie worden geloosd.

1 Identificatie

Deze handleiding geldt uitsluitend voor de olie-benzineafscidders en bezinkselafscidders van de volgende typen:

PA-KMI 6000 serie
PA-KM 5000 serie
PA-KMCI 7000 serie
PA-KMC 8000 serie
B 2000 serie

Hierbij zijn ook de typen met een coalescentiefilterpakket inbegrepen.

De producenten van deze olie-benzineafscidders en bezinkselafscidders zijn:

ESEP Milieutechniek BV

Celsiusstraat 20

6003 DG Weert

Nederland

Tel: +31(0)495-543430

Fax: +31(0)495-532135

E-mail: info@esep.nl

Internet: www.esep.nl

ESEP Milieutechniek BV

België

Tel: +32(0)11-241649

Fax: +32(0)11-242630

2 Productspecificaties

De olie-benzineafscidders van de PA-KMI-serie en PA-KMCI-serie hebben een ingebouwde slibvangputafscieder, dit zijn de zogenaamde integraal olie-benzineafscidders. De overige typen olie-benzineafscidders hebben een afzonderlijke slibvangput. Overige specificaties en constructiegegevens, van de in deze handleiding genoemde olieafscidders, zijn te raadplegen door productspecificatiebladen op te vragen bij **ESEP** te Weert, of deze te raadplegen op de **ESEP**-website: www.esep.nl.

Bij normaal en voorgeschreven gebruik bedraagt de levensduur van de afscidders minimaal 15 jaren. Dit wil zeggen dat de olie-benzineafscidders tot dan hun effectieve werking behouden. De levensduur zal afnemen bij gebruik, anders dan voorgeschreven en onder extreme omgevingsinvloeden.

Als optie kan gekozen worden om de olieafscieder uit te rusten met een olie-/vetniveau-alarmeringssysteem type OILSET 1000, welke bij het bereiken van de maximale olie- en vetopslagcapaciteit alarm slaat, of het type OILSET 2000, welke niet alleen alarm slaat als de maximale olie- en vetopslagcapaciteit bereikt wordt, maar ook als het vloeistofniveau óf de sliblaag te hoog wordt. De SANDSET 1000 slaat alarm indien de maximale sliblaagdikte is bereikt.

Om de betonnen afscieder(s) een grotere inbouwdiepte te geven, kunnen opzettingen toegepast worden van 200, 300 en/of 500 mm hoog.

Gebruikershandleidingen van de accessoires worden met de betreffende producten meegeleverd.

3 Veiligheid

Neem de volgende veiligheidsinstructies in acht:

- Vuur, open vlam en roken binnen een straal van 15 meter van de afscieder(s) is verboden. Er kan een explosieve gaslucht in de installatie aanwezig zijn.
- Loop nooit onder een opgehesen vetafscieder, slibvangput of zetmeelafscieder door. Tijdens werkzaamheden dienen altijd de daarvoor geldende veiligheidsmaatregelen in acht te worden genomen.
- Verzekert u ervan dat de olieafscieder en slibvangput tijdens plaatsing op een stabiele ondergrond gepositioneerd wordt. Een onstabiele ondergrond kan de olieafscieder of slibvangput doen kantelen.

- d. Ga nooit in een afscheider als u alleen bent. Indien de afscheider geïnspecteerd worden dient dit altijd door minimaal 2 personen te gebeuren. Tevens dient er vooraf een gas / zuurstof meting uitgevoerd te worden en moet ter plaatsen ademapparatuur beschikbaar zijn. De gas/ zuurstof meting moet uitgevoerd worden conform BBS 04.00.3049.
- e. Gebruik alleen gecertificeerd hijsmateriaal. Ongecertificeerd hijsmateriaal kan ondeugdelijk zijn.
- f. Deksls mogen alleen geopend worden voor inspectie en onderhoud en mogen niet geopend onbewaakt worden achtergelaten. Dit om te voorkomen dat de deksel onnodig en in ongewenste situaties openstaat.
- g. Draag veiligheidsschoeisel conform de daarvoor geldende normen.

4 Transport en opslag

Opslag van de olieafscheimers en slipvangputten dient trillingvrij te gebeuren en op een vlakke en stevige ondergrond.

De olieafscheimers en slipvangputten mogen alleen verplaatst worden aan de daarvoor bestemde hijspunten. Vermijd tijdens transport te allen tijde stoten en botsen van en tegen de olieafscheider en slipvangput. Dit kan haarscheuren veroorzaken welke grote gevolgen kunnen hebben voor de levensduur van de producten. Ook dient ervoor gezorgd te worden dat de olieafscheimers tijdens transport niet kunnen verschuiven. Indien noodzakelijk dienen de olieafscheimers vergrendeld te worden. Gebruik voor het hijsen van de olieafscheider en slipvangput alleen gecertificeerd hijsmateriaal.

Loop in geen enkel geval onder een opgehesen afscheider en/of slipvangput door!

5 Plaatsen en installatie

Controleer altijd of geleverd is volgens de overeenkomst. Controleer bij aflevering de verpakking en installatie en alle onderdelen op (transport)beschadiging, breuk of gebreken.

Bij alle handelingen betreffende plaatsing en installatie dienen de geldende veiligheidsnormen in acht genomen te worden! Loop in geen enkel geval onder de opgehesen afscheider en/of slipvangput door!

- a. Verwijder vóór plaatsing van de afscheiders en eventueel toebehoren alle bijgeleverde verpakkingsmaterialen, zoals pallets, plastic folies, staalband etc.
- b. Bij voorkeur de afscheider(s) niet binnen te plaatsen i.v.m. onder andere bereikbaarheid en installatiegemak. De afvoerleidingen dienen een vorstvrije inbouwdiepte te hebben van minimaal 600 mm onder maaiveld.
- c. De koper/installateur dient bij plaatsing in de grond op de hoogte te zijn van de bodemsituatie en grondwaterstand ter plaatse en afhankelijk van de bodemgesteldheid de nodige voorzieningen te treffen ter preventie van opdrijven c.q. wegzakken van het geleverde product, rekening houdend met de verkeersbelasting. Bij intensieve zwaar verkeersbelasting dient bij de typen PA-KM(C)I 3/6/10, PA-KM(C) 15/20/30 of de B 2000 serie een voldoende zwaar berekende vrijdragende betonplaat te worden gestort over de afscheider (zie ook figuur 1). Indien de grondgesteldheid dit vereist, dient tevens een voldoende gewapende en berekende betonplaat onder de afscheiders te worden geplaatst om wegzakken te voorkomen. De afscheiders dienen rondom in gestabiliseerd zand te worden geplaatst. Bij het aanvullen van de bouwput dient men laagsgewijs zand aan te brengen met een maximale laagdikte van ca. 50 cm. Deze laag dient vervolgens mechanisch verdicht te worden alvorens men de volgende laag aanbrengt. Dit aanvullen van de bouwput kan gebeuren tot net onder de aan- en afvoerleidingen.

- d. De slihvangput moet altijd vóór de olieafscheider worden geplaatst. De hoogste aansluitstomp is de inlaat, gemarkeerd met "IN". Bij een gecombineerde slihvangput en olieafscheider is de hoogste aansluitstomp de inlaat van het slihvanggedeelte en tevens van de totale installatie. Het afvalwater mag uitsluitend via deze inlaat worden toegevoerd. Bij parallel geschakelde slihvangputten moet, afhankelijk van de plaatselijke situatie, een gelijk verdeelde afvalwaterstroom naar de slihvangputten worden toegevoerd. De toevoerleidingen moeten ten opzichte van elkaar waterpas gesteld worden. De afvoerleidingen naar de olieafscheider dienen samen te komen door middel van een HDPE broekstuk of T-stuk 45° naar een leiding die met de olieafscheider verbonden wordt.
- e. Om te voorkomen dat bij een calamiteit (= dichtslaan vlotter) de reeds in de afscheider opgeslagen minerale vloeistoffen door het deksel naar buiten kunnen stromen en als zodanig verontreiniging van de omliggende bodem kunnen veroorzaken, is het noodzakelijk dat de deksel(s) van de complete afscheiderinstallatie ruim boven het hoogste lozingspunt (goot of kolk) komen te liggen. Tenzij de plaatselijke autoriteit anders vermeldt, is het hierdoor verplicht de afscheiderinstallatie te voorzien van een alarm!!! Verder dienen eventueel gebruikte opzetstukken vloeistofdicht te worden afgewerkt conform punt o van dit hoofdstuk.
- f. Indien er geconstateerd is dat er in de olieafscheider en/of slihvangput voorwerpen liggen die mogelijke schade kunnen veroorzaken, dienen deze vóór de ingebruikname verwijderd te worden.
- g. Voor controle op het effluent dient direct na de olie-benzineafscheidingsinstallatie een controle/monsternameput geplaatst te worden.
- h. De slihvangput en olieafscheider (of combinatie) dient zo dicht mogelijk bij de lozingstoestellen waterpas te worden geplaatst, maar zodanig dat de installatie voor het verrichten van onderhoud goed bereikbaar is.
- i. Afvoergoten en/of afvoerputten en toevoerleidingen naar de installatie moeten leeglopen, (afschot minimaal 0,5%) en **de afvoeren mogen niet voorzien zijn van een waterslot**, in de installatie is een stank/waterslot aanwezig. De toevoerleiding moet minimaal 600 mm gronddekking hebben op de leiding. Om bij het aansluiten van korte verbindingsleidingen de kans op breuk te voorkomen is het noodzakelijk dat de verbindingen flexibel zijn. Hiervoor zijn speciale flexibele koppelingen te verkrijgen.
- j. Tevens moet in het leidingwerk aan de uitlaatzijde van de olie-/ coalescentieafscheider een beluchting aangebracht worden om te verhinderen dat bij een sterk zuigende werking van het riool de vlotter dicht slaat. Een juist uitgevoerde beluchting voorkomt tevens een ongecontroleerd leegzuigen van de afscheiderinstallatie door hevelwerking. Het niet, of onvoldoende beluchten van de uitlaatleiding kan bovendien tot een calamiteit leiden: bij hevige regenval kan dan onderdruk ontstaan in de uitgaande leiding, waardoor de vlotter de uitlaat kan afsluiten; bij voortdurende regenval kan het waterniveau in de afscheider zo hoog opstuwten dat de milieugevaarlijke afscheiderinhoud via de deksels op het terrein stroomt! Dit kan worden voorkomen door het toepassen van een controleput met voldoende beluchtingsgaten of door direct achter de olie-/coalescentieafscheider een beluchtingsbuis te plaatsen.
- k. In de situatie, waarin het afvalwater moet worden opgepompt, moet de pompinstallatie altijd achter de olieafscheider worden geïnstalleerd.
- l. Bij de slihvangput en olieafscheider die afzonderlijk worden geïnstalleerd bestaat het gevaar dat de zettingen onregelmatig zijn. Dit kan worden verhinderd door bijvoorbeeld beide op één doorgaande gewapende betonnen funderingsplaat te stellen, bij een integrale olieafscheider of losse opstelling van de olieafscheider en slihvangput is dit mede ook afhankelijk van de bodemgesteldheid ter plaatse en het totale gewicht in gevulde toestand. Zie figuur 1.

- m. Afhankelijk van het exacte type kan het zijn dat bij hoge grondwaterstand, intensief zwaar verkeer, of diepere plaatsing van de betonput extra voorzieningen dienen te worden getroffen. Neem, in geval van dit soort omstandigheden, contact op met ESEP voor advies op maat. De beschikbare voorzieningen zijn bijvoorbeeld de toepassing van staalvezels in de betonsamenstelling, een extra vloeistofdichte afwerking tussen betonput en afdekplaat en/of een vloeistofdichte afwerking aan de binnenzijde van de betonput. Verder dienen de nodige maatregelen rondom de betonput in de bouwput te worden getroffen waaronder het plaatsen van een betonfundering dan wel verdeelplaat boven en onder de betonput. Let erop dat de verdeelplaat over de put alleen mag afsteunen op ongeroerde grond en niet enkel op de betonput en dat deze betonnen dekplaat de voeg tussen kopplaat en betonput dient te omsluiten, dit om waterinsijpeling te voorkomen. Zie ook figuur 2. Een en ander is altijd afhankelijk van de plaatselijke grondgesteldheid en ter beoordeling van een ter zake kundige constructeur.
- n. Voor de typen PA-KMI 6015, 6020, 6030 en PA-KMCI 7015, 7020, 7030 geldt: voor het plaatsen van de overgangsplaat, afdekplaat (indien niet vloeistofdicht voorgemonteerd) en/of opzetstukken dient de bijgeleverde rubberen O-ring en/of afsluitring (Forscheda Pipe Seal) op de schachthals van de put/ het opzetstuk aangebracht te worden. Voer voor het aanbrengen van de verpakte Forscheda Pipe Seal de volgende werkzaamheden stap voor stap uit (zie figuur 3):
- Plaats de rubberring conform schets
 - Spanning in de rubberring verdelen door (min. 4x) trekken op verschillende plaatsen
 - Centreer de afdekplaat of opzetstuk boven de rubberring en laat vervolgens de plaat of het opzetstuk zakken
 - Controleer of er geen speling meer aanwezig is tussen de twee betondelen.

Bij het plaatsen van de afdekplaat dient men de plaats van de mangatopening(en) in de gaten te houden. Bij excentrisch geplaatste opening(en) moet de markeringspijlen op de afscheider en de afdekplaat op elkaar uitgericht worden zodanig dat het mangat altijd boven de vlotterinstallatie wordt gecentreerd zodat deze goed toegankelijk blijft. De waterdichte verbinding is voltooid en men kan doorgaan met het plaatsen van de putafdekking en/of opzetstukken.

- o. De gietijzeren rand en deksels met betonvoet dienen tot maaiveldhoogte gesteld te worden door middel van betonnen stelingen (verkrijgbaar in de hoogten: 200, 300 en/ of 500 mm hoog). De opbouw dient vloeistofdicht te worden afgewerkt. Dit kan volgens twee methoden:

Methode 1: De onderlinge verbindingen vloeistofdicht afkitten met behulp van een KOMO-gecertificeerde kit volgens BRL-K781/01 (BRL 2825) zoals SABA Sealer MBT (producent SABA Dinxperlo B.V., Dinxperlo). De ondergrond dient eerst voorbehandeld te worden met een primer zoals SABA Primer H17. De uitvoering dient te geschieden volgens de voorschriften behorende bij de KOMO-gecertificeerde kit.

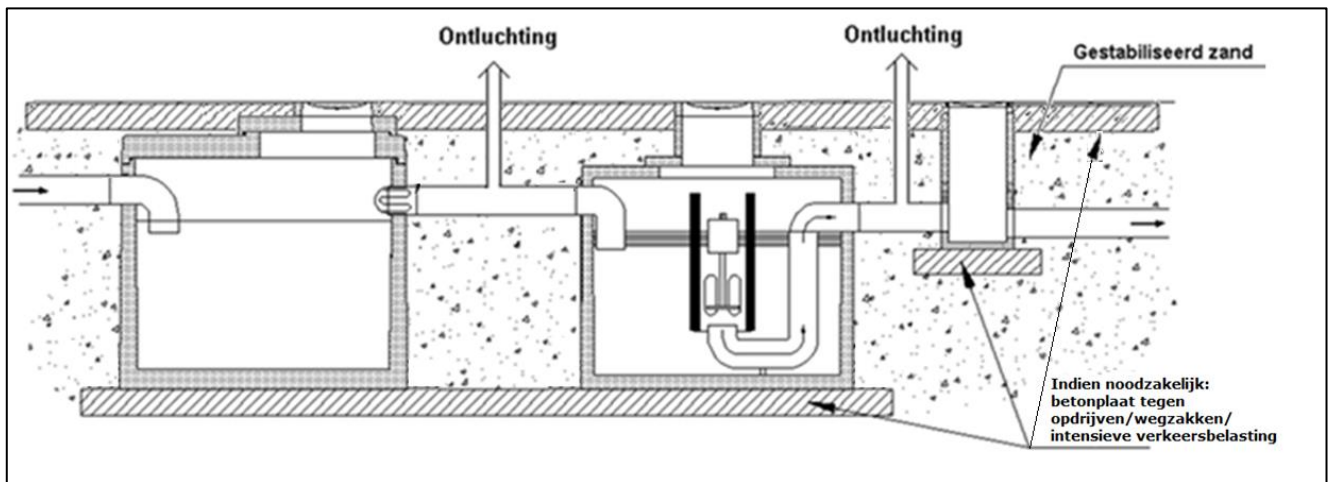
Methode 2: De onderlinge verbindingen met mortel verbinden, hierbij dienen 3 afstandshouders geplaatst te worden (hoogte 10 mm) ten behoeve van een evenwichtige verdeling. Aan de binnen- en buitenkant afvoegen. Na droging dient de binnenkant geheel afgewerkt te worden door middel van een waterdichtingsproduct zoals THOROSEAL FC (producent THORO NV, Mol, België - leverancier voor Nederland: THORO Nederland, Leusden). De ondergrond dient schoon en stofvrij te zijn. De uitvoering dient te geschieden volgens de voorschriften behorende bij het waterdichtingsproduct.

- p. Vrijwel alle olieafscheiders zijn aan de uitlaatzijde voorzien van een vlotter. Het drijverlichaam van de vlotter moet gedurende het opnieuw afvullen van de installatie uit de vlotterkooi worden gehaald, om te voorkomen dat het drijverlichaam zich op de vlotterzitting van het uitlaatgarnituur vast zuigt (NOOIT de inhoud uit het drijverlichaam verwijderen). Het drijverlichaam dient zichtbaar drijvend in de kooi te worden herplaatst. Controleer voor herplaatsing of de vlotter schoon en ontdaan is van eventuele vervuiling. Indien het een integrale olieafscheider betreft dient het slibvangcompartiment en het

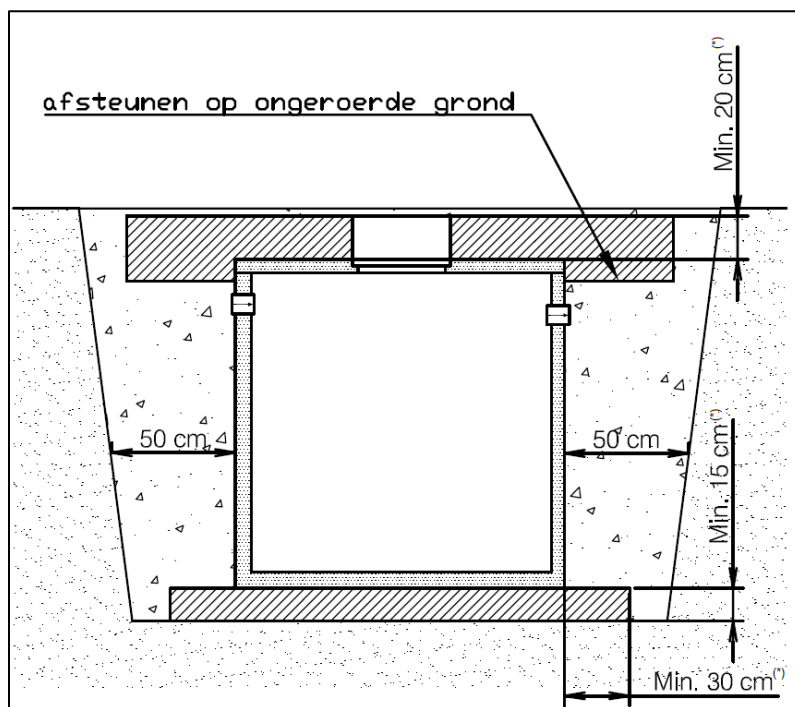
olieafscheidingscompartiment gelijkmatig en rechtevenredig te worden afgevuld met schoon water. Het afvullen is klaar wanneer het water door de uitlaat weg stroomt. De installatie is dan bedrijfsklaar.

Controleer altijd of de deksel(s) goed afsluiten, om ongevallen uit te sluiten.

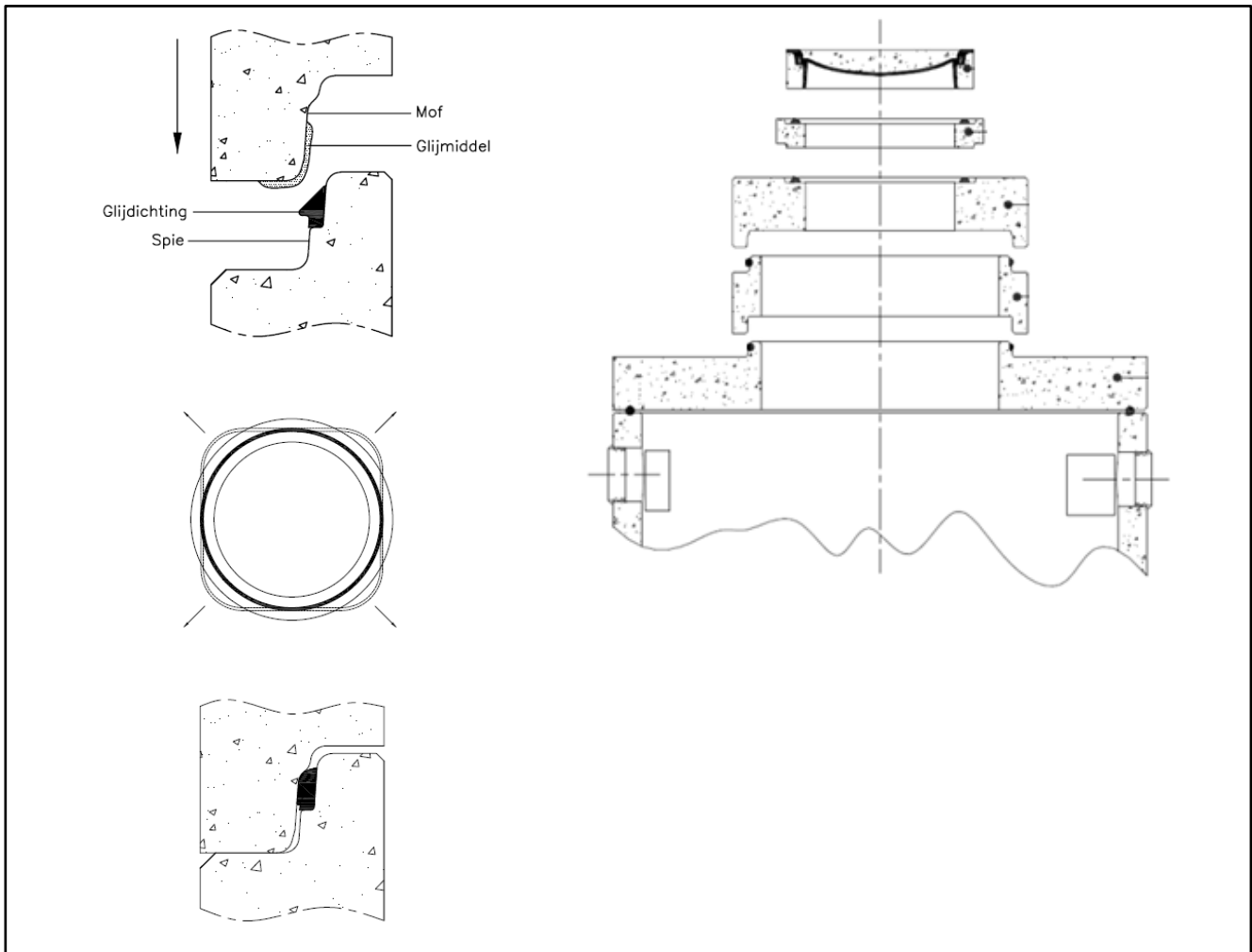
Onjuiste installatie beïnvloedt de werking van de olieafscieder en/of slibvangput nadelig. Indien de producten niet volgens hoofdstuk 5 "plaatsing en installatie" van dit document zijn geïnstalleerd en/of voor andere doeleinden gebruikt zijn, dan vervalt de garantie (zie ook: *Algemene betalings- en leveringsvoorwaarden van ESEP Milieutechniek BV*).



Figuur 1 – Principeopstelling plaatsing. Opbouw vloeistofdicht afwerken.



*Figuur 2 – Principetekening plaatsing bij hoge grondwaterstand en/of intensieve verkeersbelasting
 (*) Dit betreft minimale maten. Exacte maten zijn afhankelijk van plaatselijke situatie en het advies van de constructeur*



Figuur 3 – Principeopstelling plaatsing van de overgangsplaat, afdeklaat en/of opzetstukken

6 Onderhoud en lediging

Conform de Europese norm NEN-EN 858 dient, voor zover door overheidsinstellingen niet anders is bepaald, de installatie ten minste eenmaal in de zes maanden te worden geïnspecteerd door bevoegd personeel en moet in ieder geval de onderstaande elementen bevatten. Deze inspectie dient in een schriftelijke rapportage te worden vastgelegd. Indien de bedrijfsomstandigheden daartoe nopen kan het noodzakelijk zijn vaker de afscheider te inspecteren cq. te ledigen en te reinigen.

- a. Het ledigen en controleren van de totale installatie dient door een bij de overheid erkend en vergunninghoudend bedrijf te geschieden. De afgezogen vloeistoffen en slib vallen onder de wet chemische afvalstoffen (W.C.A.) en dienen overeenkomstig hiermee te worden afgevoerd en verwerkt. Hierbij moet rekening worden gehouden met de ruimte die dit bedrijf nodig heeft om met de benodigde apparatuur bij de installatie te komen. Om de tussenschotten niet te zeer te belasten dient het slibvanggedeelte en het afscheidergedeelte trapsgewijs geledigd te worden. Dit wil zeggen eerst slibvanggedeelte ca. 20 cm leegzuigen en dan het afscheidergedeelte ca. 40 cm. Dit doorvoeren totdat beide compartimenten geheel geledigd zijn (deze procedure ook bij het vullen toepassen!).
- b. Tijdens het ledigen van een integrale olieafscheider dienen het slibvangcompartiment en het olieafscheidings-compartiment gelijkmatig en trapsgewijs te worden geledigd.
- c. De slibvangput dient te worden geledigd indien de maximale sliblaagdikte voor 50 % is gevuld met slib en de olieafscheider indien 80% van de maximale opslagcapaciteit is bereikt.
- d. Het toepassen van harde mechanische reinigingsmiddelen is niet toegestaan! Om bij het ledigen beschadigingen van de inwendige bescherm laag te voorkomen dient men geen harde of scherpe materialen te gebruiken. De zuigslang moet voorzien zijn van een zachte rand.
- e. De installatie dient direct gereinigd en gecontroleerd te worden bij lozingscalamiteiten met grote concentraties slib en/of olie.
- f. Het is aan te bevelen bij iedere lediging van de installatie, indien het een afscheider met coalescentie betreft, het coalescentiefilter te reinigen. Tevens moet het filter gereinigd worden wanneer, tijdens watertoevoer, het verschil in waterstand voor én na het filter meer dan 50 mm bedraagt.
- g. Controleer de werking van de automatische afsluiter.
- h. De monstername/controleput moet geïnspecteerd en schoongemaakt worden.
- i. Controleer de werking van de alarmunit.
- j. Nadat de slibvangput en de olieafscheider zijn leeggezogen en een verdere schoonmaak noodzakelijk is, dient dit met behulp van schoon water te geschieden en indien nodig met een zachte borstel.
- k. Na reiniging moeten de slibvangput en olieafscheider gevuld worden met schoon water. Indien het een integrale olieafscheider betreft dient het slibvangcompartiment en het olieafscheidings-compartiment gelijkmatig en trapsgewijs te worden afgevuuld met schoon water. De automatisch werkende vlotterafsluiter dient omhoog te worden getrokken, waarna de vlotter zichtbaar drijvend in de kooi herplaatst wordt. De installatie is dan bedrijfsklaar.
- l. Het is niet toegestaan om de in de afscheiderinstallatie aanwezige onderdelen te verwijderen.
- m. Roken en open vuur binnen een straal van 15 meter is verboden! Men dient er rekening mee te houden dat er zich een explosieve gaslucht in de installatie kan bevinden.

Eenmaal in de maximaal 5 jaar moet de gehele afscheider installatie worden onderworpen aan een algemene inspectie die in ieder geval de volgende controles bevat:

- Waterdichtheid van het systeem

- Bouwtechnische staat
- Interne coatings (indien aanwezig)
- Staat van interne onderdelen
- Staat van elektrische apparaten en installaties
- De automatische afsluiter, zoals het vlotter lichaam

Beschadigingen of gebreken die bij controle en/of onderhoudsbeurten worden geconstateerd, dienen direct te worden hersteld. Kleine reparaties kunnen zelf worden uitgevoerd. Gecompliceerde reparaties dienen uitgevoerd te worden door een gespecialiseerde monteur. Beschadigingen of gebreken binnen de garantietermijn dienen binnen 24 uur na het ontdekken van het gebrek schriftelijk te worden gemeld aan **ESEP Milieutechniek BV**. E.e.a. conform artikel 13, lid 2 van de Algemene betalings- en leveringsvoorwaarden van **ESEP Milieutechniek BV**.

Ga nooit in een olieafscheider of slibvangput als u alleen bent!

7 Garantie

Voor olieafscheiders van beton geldt:

Eén jaar volledige garantie op werking conform NEN-EN 858, mechanische mankementen.

Bij bewezen gebreken in of aan de door **ESEP** geleverde goederen, die betrekking hebben op fabricage of mechanische fouten geven de koper recht op herstel van de goederen.

Deze bepaling is alleen van toepassing indien de geleverde producten gebruikt zijn voor het doel waarvoor zij normaal zijn bestemd en onder normale omstandigheden. Bovendien moet de koper aan al zijn verplichtingen hebben voldaan (tijdig en juist tweemaaljaarlijks onderhoud/inspectie door een erkend bedrijf volgens de daarvoor geldende norm NEN-EN 858) en **ESEP** direct na het ontdekken van een fout of gebrek schriftelijk op de hoogte te stellen. Dit dient te geschieden binnen 24 uur na het ontdekken van het gebrek.

Indien de bedrijfsomstandigheden wijzigen bijvoorbeeld door: uitbreiding van apparatuur, toevoegen van extra lozingspunten en/of apparaten en/of oppervlakte, wijzigingen in werkwijze (gebruik chemicaliën, lozingstemperatuur water, dichtheidsfactor etc.) anders dan ten tijde van de aanvraag mee rekening is gehouden, dan dient een nieuwe capaciteitsberekening te worden gemaakt. Indien dit het geval is gelieve contact op te nemen met **ESEP**. Uit deze nieuwe berekening kan blijken dat de huidige afscheider niet juist is gedimensioneerd, waardoor deze vervangen dient te worden door een ander type. Storingen en/of schade aan de afscheider ten gevolge van gewijzigde bedrijfsomstandigheden, zoals hierboven omschreven, vallen niet onder garantie en zijn uitgesloten.

De rechten op schadevergoeding van welke aard ook, zoals gederfde winst, gevolgschade, direct of indirect door het gebruik of de verwerking van afgekeurde goederen ontstane kosten, zijn uitgesloten.

Verwerkte goederen worden geacht te zijn goedgekeurd door de koper.

Elke niet toegestane verandering houdt de producent van elke verantwoording af. Alle benodigde en gebruikte onderdelen moeten door **ESEP** toegestaan zijn, zodat de gehele installatie een gegarandeerde veiligheid en werking zal hebben.

*Zie voor verdere garantie gerelateerde informatie de algemene betalings- en leveringsvoorwaarden artikel 13 van **ESEP Milieutechniek BV**.*

8 Storingen

In de storingsanalysetabel (zie tabel 1) staan mogelijke storingen met hun oorzaken en oplossingen vermeld.

Storing	Onderzoek (mogelijke oorzaak)	Oplossing
1. Geen toevoer	A. Ga na of de leiding verstopt is B. Controleer of de leiding naar de afscheider afloopt	A. Leiding ontstoppen B. Maak afschot in de leiding (zie §5i)
2. Geen afvoer	A. Ga na of de leiding verstopt is B. Vloeistofniveau te laag C. Ga na of er toevoer is D. Controleer of de vlotter Stagneert E. Coalescentiefilterpakket verstopt	A. Leiding ontstoppen B. Geen probleem, indien gewenst dan bijvullen C. zie storing 1 D. Vlotter schoonmaken en vrijmaken in kooi (zie §6e) E. reinig het coalescentiefilter (zie §6e)
3. Lozingswater is vervuild	A. Ga na of de maximale opslag bereikt is B. Controleer op lekken	A. Laat de put ledigen (zie ook §6e) B. Raadpleeg de leverancier
4. Stankoverlast	A. Controleer de deksel(s) B. Controleer de afdichtingen op lekkage	A. Sluit de deksel(s) B. Dicht het lek af
5. Hoog vloeistofniveau	A. Controleer of er afvoer is	A. zie storing 2
6. Deksel sluit niet	A. Controleer het type deksel B. Controleer de randen op obstakels	A. Vervang de deksel B. Verwijder objecten

Tabel 1 – Storingsanalysetabel

9 Buitenbedrijfstelling

Bij buitenbedrijfstelling van de olieafscheider en slibvangput dient de toevoer naar de afscheider gestopt te worden. Controleer altijd of er geen stroming meer is in de toevoerleiding voordat werkzaamheden worden verricht.

10 Afdankfase

Indien de olieafscheider en/of slibvangput afgedankt worden, dienen deze door een gecertificeerd bedrijf verwijderd te worden. De kunststof, betonnen en metalen onderdelen dienen gescheiden te worden in verband met verwerking en hergebruik van de materialen.

11 Termen en definities

Fecaliën:

Menselijke en/ of dierlijke uitwerpselen.

Handeling:

Als lijst van het begrip “handelingen” in de verschillende fasen van de levenscyclus van het product dient:

- a. Transport; ontvangst, assemblage, plaatsing van het product, montage en/of installatie, afregeling, afstelling;
- b. Gebruik; bediening, behandelingen en/of hantering;
- c. Reiniging; onderhoud (zoals: reinigen, bijvullen, vervangen van onderdelen, visueel onderzoek van de buitenkant, eenvoudige proeven en reparatie van kleine ontregelingen), opsporen van storingsen, opsporen van defecten en/of storingsanalyse;
- d. Buitenbedrijfstelling; opslag, transport, herinstallatie op een ander plaats of in een andere omgeving;
- e. Afdankfase; sloop, revisie, verwijderen, afdanken, wegwerpen of vernietigen van het product en/of enig ander afvalmateriaal met het oog op gezondheid, veiligheid, milieu en consumentenbescherming.

Olieafscheider:

De olieafscheider is een toestel, bestemd voor de behandeling van oliehoudend afvalwater, waarin de olie wordt gescheiden van het afvalwater en wordt opgeslagen. Ten gevolge van het verschil in dichtheid tussen olie en water en het vertragen van de vloeistofstroom, worden vetten en oliën en andere oprijvende stoffen van minerale oorsprong die niet of slecht in water oplosbaar zijn en waarvan de dichtheid kleiner is dan 0,95 g/cm³, door opdrijven grotendeels verwijderd uit het afvalwater.

Vetafscheider

De vetafscheider is een toestel, bestemd voor behandeling van vethoudend afvalwater, waarin het vet wordt gescheiden van het afvalwater en wordt opgeslagen

Slibvangput:

De slibvangput is een toestel dat bestemd is voor de behandeling van met bezinkbare delen verontreinigd afvalwater waarin, ten gevolge van het verschil in dichtheid tussen slib en water en het vertragen van de vloeistofstroom, slib door bezinken grotendeels gescheiden wordt van het afvalwater.

Afscheider:

De afscheider is een algemene term die in ieder geval de Olieafscheider, de Vetafscheider en de Slibvangput omvat.

Veiligheidsinstructies:

Adviezen en maatregelen die tijdens een handeling nodig zijn uit het oogpunt van gezondheid, veiligheid, milieu en consumentenbescherming.

Voorzorgsmaatregelen:

Adviezen en maatregelen die voorafgaand aan een handeling nodig zijn uit het oogpunt van gezondheid, veiligheid, milieu en consumentenbescherming.

12 Declaration of Performance

De DoP prestatieverklaring kan worden gevonden op www.esep.nl/dop