



Gebbruikershandleiding voor:

**Betonnen vetafscheiders en slibvangputten met KIWA/KOMO-attest-met-productcertificaat nr. K12925
conform NEN-EN 1825 en BRL 5252**

KVI serie, KV serie, KBV serie

Betonnen vetafscheiders en slibvangputten conform NEN-EN 1825 en BRL 5070

BPA-KVI serie, BPA-KV serie, BPA-KBV serie



Gebruikershandleiding voor:

Betonnen vetafscheiders en slibvangputten met KIWA/KOMO-attest-met-productcertificaat nr. K12925 conform NEN-EN 1825 en BRL 5252 d.d. 2005-11-01

KVI serie, KV serie, KBV serie

Betonnen vetafscheiders en slibvangputten conform NEN-EN 1825 en BRL 5252

BPA-KVI serie, BPA-KV serie, BPA-KBV serie

Productgroep 02
Versie 02-2017-11-KOMO en BPA vetafscheiders beton

ESEP Milieutechniek BV
Celsiusstraat 20
6003 DG Weert
Nederland
Tel: +31(0)495-543430
Fax: +31(0)495-532135
E-mail: info@esep.nl
Internet: www.esep.nl

Woord vooraf

Deze gebruikershandleiding is opgesteld volgens "NEN 5509 Gebruikershandleidingen- Inhoud, structuur, formulering en presentatie" en is bestemd voor gebruikers en installateurs van betonnen vetafscheiders en slibvangputten, conform NEN-EN 1825 en BRL 5252 en/ of KIWA/KOMO-attest-met-productcertificaat. Deze handleiding is opgesteld om de kwaliteit en veiligheid tijdens installatie, ingebruikname, gebruik, onderhoud en afdanken van de afscheider(s) te waarborgen. Deze handleiding dient vóór gebruik en installatie aandachtig doorgelezen te worden en dient samen met het bijbehorende KOMO-certificaat bewaard te worden, mits deze van toepassing is.

Inhoudsopgave

Woord vooraf	3
Inhoudsopgave	3
Inleiding.....	3
1 Identificatie	4
2 Productspecificaties	4
3 Veiligheid	5
4 Transport en opslag	5
5 Plaatsen en installatie	5
6 Onderhoud en lediging.....	9
7 Garantie.....	9
8 Storingen	10
9 Buitenbedrijfstelling	11
10 Afdankfase	11
11 Termen en definities.....	11
12 Declaration of Performance	12

Inleiding

Een betonnen vetafscheider en slibvangput bestaat uit twee afzonderlijke elementen of een combinatie van beiden (integraal vetafscheider).

De vetafscheider is een toestel, bestemd voor de behandeling van afvalwater dat verontreinigd is met plantaardige en dierlijke oliën en vetten, waarin het vet wordt gescheiden van het afvalwater en opgeslagen. Ten gevolge van het verschil in dichtheid tussen vet en water en het vertragen van de vloeistofstroom, worden plantaardige of dierlijke vetten en oliën en andere oprijvende stoffen die niet of slecht in water oplosbaar zijn, door opdrijven grotendeels verwijderd uit het afvalwater.

De slibvangput is een toestel dat bestemd is voor de behandeling van met bezinkbare delen verontreinigd afvalwater waarin, ten gevolge van het verschil in dichtheid tussen slib en water en het vertragen van de vloeistofstroom, slib door bezinken grotendeels gescheiden wordt van het afvalwater.

Fecaliën, sanitair en niet verontreinigd hemelwater mogen niet via een afscheidinginstallatie worden geloosd.

1 Identificatie

Deze handleiding geldt uitsluitend voor de vetafscheiders en slibvangputten van de volgende typen:

KVI 4000 serie
KBV 2000 serie
KV 3000 serie

De producenten van deze vetafscheiders en slibvangputten zijn:

ESEP Milieutechniek BV
Celsiusstraat 20
6003 DG Weert
Nederland
Tel: +31(0)495-543430
Fax: +31(0)495-532135
E-mail: info@esep.nl
Internet: www.esep.nl

ESEP Milieutechniek BV
België
Tel: +32(0)11-241649
Fax: +32(0)11-242630

2 Productspecificaties

De vetafscheiders van de KVI-serie en BPA-KVI serie hebben een ingebouwde slibvangput, dit zijn de zogenaamde integraal vetafscheiders. De overige typen vetafscheiders hebben een afzonderlijke slibvangput. Overige specificaties en constructiegegevens, van de in deze handleiding genoemde vetafscheiders, zijn te raadplegen door productspecificatiebladen op te vragen bij **ESEP** te Weert, of deze te raadplegen op de **ESEP**-website: www.esep.nl.

Bij normaal en voorgeschreven gebruik bedraagt de levensduur van de vetafscheiders minimaal 20 jaren. Dit wil zeggen dat de vetafscheiders tot dan hun effectieve werking behouden. De levensduur zal afnemen bij gebruik, anders dan voorgeschreven en onder extreme omgevingsinvloeden.

Als optie kan gekozen worden om de vetafscheider uit te rusten met een olie- /vetniveau-alarmeringssysteem type GreaseSET 1000, welke bij het bereiken van de maximale olie- en vetopslagcapaciteit alarm slaat, of het type OILSET 2000, welke niet alleen alarm slaat als de maximale olie- en vetopslagcapaciteit bereikt wordt, maar ook als het vloeistofniveau óf de sliblaag te hoog wordt. De SANDSET 1000 slaat alarm indien de maximale sliblaagdikte is bereikt.

Om de betonnen afscheider(s) een grotere inbouwdiepte te geven, kunnen opzettingen toegepast worden van 100, 200, 300 en/of 500 mm hoog.

Gebruikershandleidingen van de accessoires worden met de betreffende producten meegeleverd.

3 Veiligheid

Neem de volgende veiligheidsinstructies in acht:

- a. Vuur, open vlam en roken binnen een straal van 15 meter van de afscheider(s) is verboden. Er kan een explosieve gaslucht in de installatie aanwezig zijn.
- b. Loop nooit onder een opgehesen vetafscheider, slibvangput of zetmeelafscheider door. Tijdens werkzaamheden dienen altijd de daarvoor geldende veiligheidsmaatregelen in acht te worden genomen.
- c. Verzeker u ervan dat de vetafscheider en slibvangput tijdens plaatsing op een stabiele ondergrond gepositioneerd wordt. Een onstabiele ondergrond kan de vetafscheider of slibvangput doen kantelen.
- d. Ga nooit in een afscheider als u alleen bent. Indien de afscheider geïnspecteerd worden dient dit altijd door minimaal 2 personen te gebeuren. Tevens dient er vooraf een gas / zuurstof meting uitgevoerd te worden en moet ter plaatsen ademapparatuur beschikbaar zijn. De gas/ zuurstof meting moet uitgevoerd worden conform BBS 04.00.3049.
- e. Gebruik alleen gecertificeerd hijsmateriaal. Ongecertificeerd hijsmateriaal kan ondeugdelijk zijn.
- f. Dekslens mogen alleen geopend worden voor inspectie en onderhoud en mogen niet geopend onbewaakt worden achtergelaten. Dit om te voorkomen dat de deksel onnodig en in ongewenste situaties openstaat.
- g. Draag veiligheidsschoeisel conform de daarvoor geldende normen.

4 Transport en opslag

Opslag van de afscheiders dient trillingvrij te gebeuren en op een vlakke en stevige ondergrond.

De vetafscheiders mogen alleen verplaatst worden aan de daarvoor bestemde hijspunten. Vermijd tijdens transport te allen tijde stoten en botsen van en tegen afscheiders. Dit kan haarscheuren veroorzaken welke grote gevolgen kunnen hebben voor de levensduur van de producten. Ook dient ervoor gezorgd te worden dat de vetafscheiders en slibvangputten tijdens transport niet kunnen verschuiven. Indien noodzakelijk dienen de vetafscheiders en slibvangputten vergrendeld te worden. Gebruik voor het hijsen van de vetafscheider en slibvangput alleen gecertificeerd hijsmateriaal.

Loop in geen enkel geval onder een opgehesen vetafscheider en/of slibvangput door!

5 Plaatsen en installatie

Controleer altijd of geleverd is volgens de overeenkomst. Controleer bij aflevering de verpakking en installatie en alle onderdelen op (transport)beschadiging, breuk of gebreken.

Bij alle handelingen betreffende plaatsing en installatie dienen de geldende veiligheidsnormen in acht genomen te worden! Loop in geen enkel geval ongeval onder de opgehesen afscheider en/of slibvangput door!

- a. Verwijder vóór plaatsing van de afscheiders en eventueel toebehoren alle bijgeleverde verpakkingsmaterialen, zoals pallets, plastic folies, staalband etc.
- b. Bij voorkeur de afscheider(s) niet binnen te plaatsen i.v.m. onder andere bereikbaarheid en installatiegemak. De afvoerleidingen dienen dan een vorstvrije inbouwdiepte te hebben van minimaal 600 mm onder maaiveld.
- c. De koper/installateur dient bij plaatsing in de grond op de hoogte te zijn van de bodemsituatie ter plaatse en afhankelijk van de bodemgesteldheid de nodige voorzieningen te treffen ter preventie van opdrijven

- c.q. wegzakken van het geleverde product, rekening houdend met de verkeersbelasting. De afscheiders dienen rondom in gestabiliseerd zand te worden geplaatst. Bij het aanvullen van de bouwput dient men laagsgewijs zand aan te brengen met een maximale laagdikte van ca. 50 cm. Deze laag dient vervolgens mechanisch verdicht te worden alvorens men de volgende laag aanbrengt. Dit aanvullen van de bouwput kan gebeuren tot net onder de aan- en afvoerleidingen
- d. De slibvangput moet altijd vóór de vetafscheider worden geplaatst. De hoogste aansluitstomp is de inlaat, gemarkeerd met "IN". Het afvalwater mag uitsluitend via deze inlaat worden toegevoerd. Bij een gecombineerde slibvangput en vetafscheider is de hoogste aansluitstomp de inlaat van het slibvanggedeelte en tevens van de totale installatie. Het afvalwater mag uitsluitend via deze inlaat worden toegevoerd. Bij parallel geschakelde slibvangputten moet, afhankelijk van de plaatselijke situatie, een gelijk verdeelde afvalwaterstroom naar de slibvangputten worden toegevoerd. De toevoerleidingen moeten ten opzichte van elkaar waterpas gesteld worden. De afvoerleidingen naar de vetafscheider dienen samen te komen door middel van een HDPE broekstuk of T-stuk 45° naar een leiding die met de vetafscheider verbonden wordt.
- e. Om te voorkomen dat bij een calamiteit de reeds in de afscheider opgeslagen vetten door het deksel naar buiten kunnen stromen en als zodanig verontreiniging van de omliggende bodem kunnen veroorzaken, is het noodzakelijk dat de deksel(s) van de complete afscheiderinstallatie ruim boven het hoogste lozingspunt (goot of kolk) komen te liggen. Tenzij de plaatselijke autoriteit anders vermeldt, is het hierdoor verplicht de afscheiderinstallatie te voorzien van een alarm!!!
- f. Indien er geconstateerd is dat er in de vetafscheider en/of slibvangput voorwerpen liggen die mogelijke schade kunnen veroorzaken, dienen deze vóór de ingebruikname verwijderd te worden.
- g. Voor controle op het effluent dient direct **achter** de vetafscheidingsinstallatie een controle/monsternameput geplaatst te worden.
- h. De slibvangput en vetafscheider (of combinatie) dient zo dicht mogelijk bij de lozingstoestellen waterpas te worden geplaatst, maar zodanig dat de installatie voor het verrichten van onderhoud goed bereikbaar is.
- i. Afvoergoten en/of afvoerputten en toevoerleidingen naar de installatie moeten leeglopen, (afschot minimaal 0,5%) en de afvoeren dienen voorzien te zijn van een waterslot. **De leidingen dienen goed ontluicht te zijn, in de installatie is geen stank-/waterslot aanwezig.** De toevoerleiding moet minimaal 600 mm gronddekking hebben op de leiding. Om bij korte aansluit- en verbindingleidingen de kans op breuk te voorkomen is het noodzakelijk dat de verbindingen flexibel zijn. Hiervoor zijn speciale flexibele koppelingen te verkrijgen.
- j. Tevens moet in het leidingwerk aan de uitlaatzijde een beluchting aangebracht worden. Een juist uitgevoerde beluchting voorkomt een ongecontroleerd leegzuigen van de afscheiderinstallatie door hevelwerking. De leidingen dienen ontluicht te worden door in diverse punten in de leiding een ontluichtingsleiding te monteren welke direct in open verbinding staat met de omgeving. Tussen het laatste lozingstoestel en de vetafscheider dient er zeker een ontluichtingsleiding gemonteerd te worden. De ontluichtingsleiding(en) dienen uit te monden waar er geen hinder zal zijn van stankoverlast, bijv. op het dak. De diameter van deze ontluichtingen dienen gelijk te zijn aan de diameter van de standleiding.
- k. In de situatie, waarin het afvalwater moet worden opgepompt, moet de pompinstallatie altijd **achter** de vetafscheider worden geïnstalleerd.
- l. Bij de slibvangput en vetafscheider die afzonderlijk worden geïnstalleerd bestaat het gevaar dat de zettingen onregelmatig zijn. Dit kan worden verhinderd door bijvoorbeeld beide op één doorgaande gewapende betonnen funderingsplaat te stellen, bij een integrale vetafscheider of losse opstelling van de vetafscheider en slibvangput is dit mede ook afhankelijk van de bodemgesteldheid ter plaatse en het totale gewicht in gevulde toestand.
- m. Indien het een slibvangput of vetafscheider betreft met een hogere volumegewicht-verplaatsing aan grondwater dan het eigen ledig gewicht, dient de installateur of aannemer de veiligheid tegen opdrijven te

waarborgen bijvoorbeeld middels het storten van een betonplaat en/of verzwaring rondom de afscheider door betonblokken te verankeren aan de afscheider en betonplaat. Zie figuur 1 voor principe opstelling.

- n. Voor het plaatsen van de overgangsplaat, afdekplaat (indien niet vloestofdicht voorgemonteerd) en/of opzetstukken dient de bijgeleverde rubberen O-ring en/of afsluitring (Forsheda Pipe Seal) op de schachthals van de put/ het opzetstuk aangebracht te worden. Voer voor het aanbrengen van de verpakte Forsheda Pipe Seal de volgende werkzaamheden stap voor stap uit (zie figuur 2):
- Plaats de rubberring conform schets
 - Spanning in de rubberring verdelen door (min. 4x) trekken op verschillende plaatsen
 - Centreer de afdekplaat of opzetstuk boven de rubberring en laat vervolgens de plaat of het opzetstuk zakken
 - Controleer of er geen speling meer aanwezig is tussen de twee betondelen.

Bij het plaatsen van de afdekplaat dient men de plaats van de mangatopening(en) in de gaten te houden. Bij excentrisch geplaatste opening(en) moet de markeringspijlen op de afscheider en de afdekplaat op elkaar uitgericht worden. De waterdichte verbinding is voltooid en men kan doorgaan met het plaatsen van de putafdekking en/of opzetstukken.

- o. De gietijzeren rand en deksels met betonvoet dienen tot maaiveldhoogte gesteld te worden door middel van betonnen stelingen (100, 200, 300 en 500 mm hoog). De opbouw dient vloestofdicht te worden afgewerkt. Dit kan volgens twee methoden:

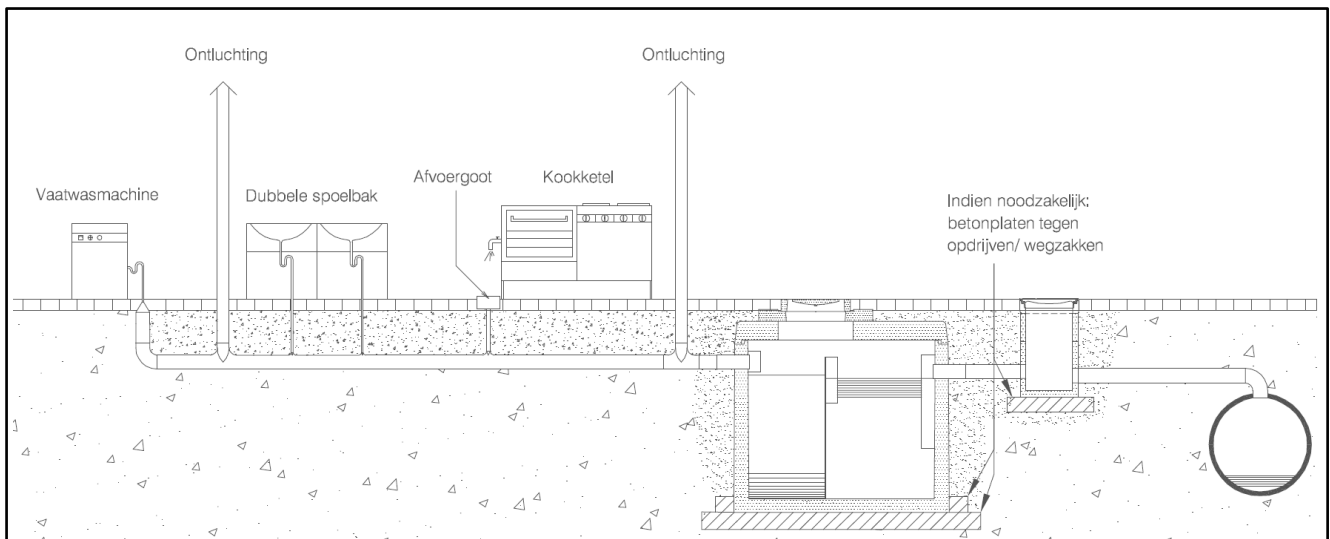
Methode 1: De onderlinge verbindingen vloestofdicht afkitten met behulp van een KOMO-gecertificeerde kit volgens BRL-K781/01 (BRL 2825) zoals SABA Sealer MBT (producent SABA Dinxperlo B.V., Dinxperlo). De ondergrond dient eerst voorbehandeld te worden met een primer zoals SABA Primer H17. De uitvoering dient te geschieden volgens de voorschriften behorende bij de KOMO-gecertificeerde kit.

Methode 2: De onderlinge verbindingen met mortel verbinden, hierbij dienen 3 afstandhouders geplaatst te worden (hoogte 10 mm) ten behoeve van een evenwichtige verdeling. Aan de binnen- en buitenkant afvoegen. Na droging dient de binnenkant geheel afgewerkt te worden door middel van een waterdichtingsproduct zoals THOROSEAL FC (producent THORO NV, Mol, België - leverancier voor Nederland: THORO Nederland, Leusden). De ondergrond dient schoon en stofvrij te zijn. De uitvoering dient te geschieden volgens de voorschriften behorende bij het waterdichtingsproduct.

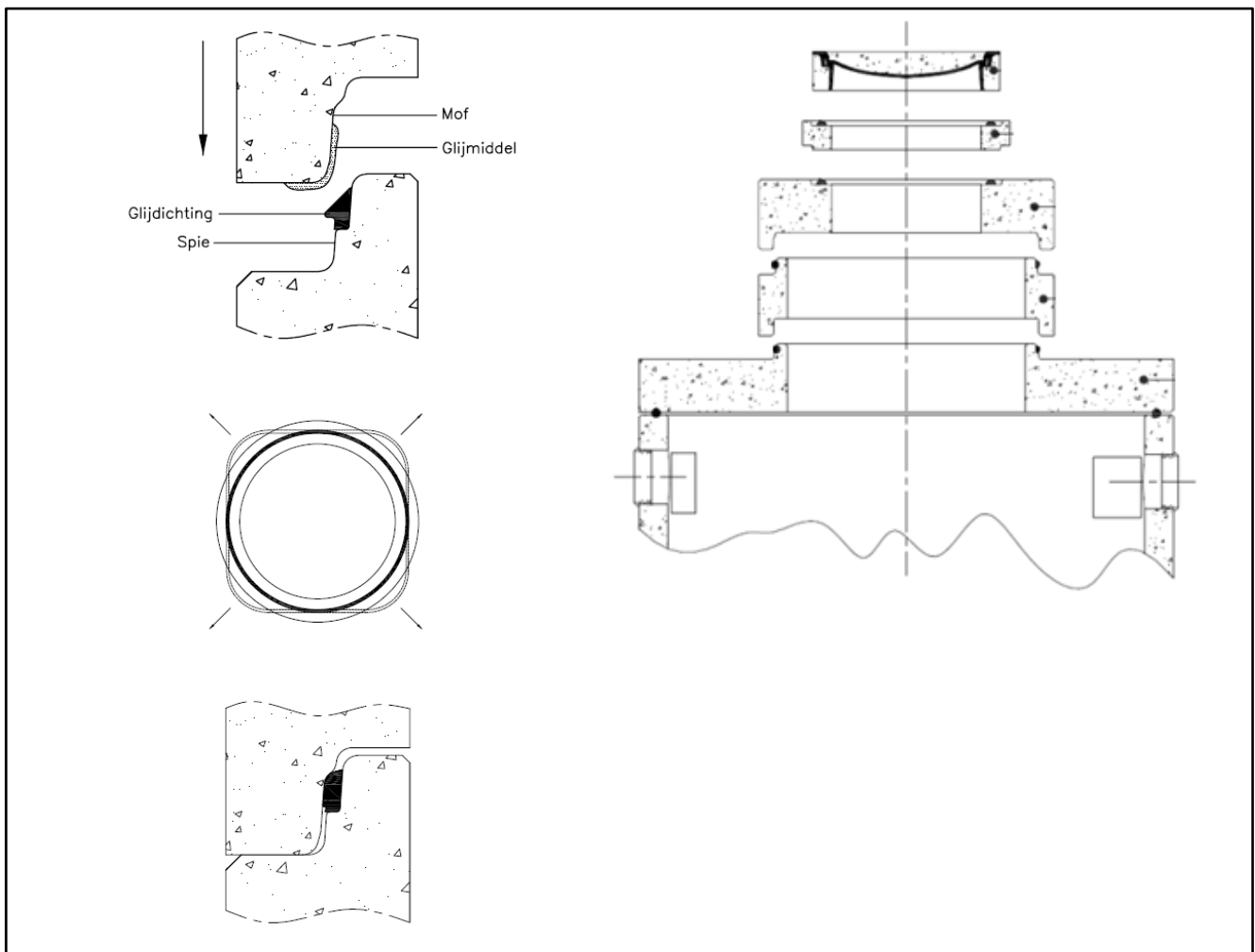
- p. Controleer **na plaatsing en vóór aanvulling** rondom de afscheider de aansluitingen van aan- en afvoerleidingen, de dichting van de eventuele afdekplaten, opzetstukken en de gehele installatie op eventuele lekkage. Hiervoor moet de in- en uitlaat afgedopt worden. Wanneer de gehele installatie waterdicht is gemonteerd, kan men de bouwput verder aanvullen met vul zand. Pomp vervolgens de installatie gedeeltelijk leeg en maak de in- en uitlaat weer vrij. Indien het een integrale vetafscheider betreft dient het slibvangcompartiment en het vetafscheidingscompartiment gelijkmatig en rechtevenredig te worden afgevuld met schoon water. Het afvullen is klaar wanneer het water door de uitlaat weg stroomt. De installatie is dan bedrijfsklaar.

Controleer altijd of de deksels goed afsluiten, zodat er geen ongevallen kunnen gebeuren.

Onjuiste installatie beïnvloedt de goede werking van de vetafscheider en/of slibvangput. Indien de producten onjuist zijn geïnstalleerd en/of voor andere doeleinden gebruik zijn dan vervalt de garantie (zie ook: *Algemene betalings- en leveringsvoorwaarden van ESEP Milieutechniek BV*).



Figuur 1 – Principeopstelling plaatsing vetafscheider.



Figuur 2 – Principeopstelling plaatsing van de overgangsplaat, afdekplaat en/of opzetstukken

6 Onderhoud en lediging

Conform de Europese norm NEN-EN 1825 dient, voor zover door overheidsinstellingen niet anders is bepaald, een vetafscheider minimaal eens per maand en bij voorkeur eens per 2 weken door bevoegd personeel te worden geïnspecteerd en, indien noodzakelijk, geledigd en gereinigd. Deze inspectie dient in een schriftelijke rapportage te worden vastgelegd. Indien de bedrijfsomstandigheden daartoe nopen kan het noodzakelijk zijn vaker de vetafscheider te inspecteren cq. te ledigen en te reinigen. Bij alle handelingen betreffende onderhoud en lediging dienen een aantal voorzorgsmaatregelen en de geldende veiligheidsnormen in acht genomen te worden!

- a. Het ledigen en controleren van de totale installatie dient door een bij de overheid erkend en vergunninghoudend bedrijf te geschieden. De afgezogen vloeistoffen en slib vallen onder de wet chemische afvalstoffen (W.C.A.) en dienen overeenkomstig hiermee te worden afgevoerd en verwerkt. Hierbij moet rekening worden gehouden met de ruimte die dit bedrijf nodig heeft om met de benodigde apparatuur bij de installatie te komen.
- b. De slibvangput dient te worden geledigd indien 50 % van de maximale sliblaagdikte is gevuld met slib en de vetafscheider indien 80 % van de maximale vetopslagcapaciteit is bereikt.
- c. Het toepassen van mechanische reinigingsmiddelen is niet toegestaan! Om beschadigingen te voorkomen van de inwendige beschermlaag bij het ledigen dient men geen harde of scherpe materialen te gebruiken. De zuigslang moet voorzien zijn van een zachte rand. Nadat de slibvangput en de vetafscheider zijn leeggezogen en een verdere schoonmaak noodzakelijk is, dient dit met behulp van schoon water te geschieden en indien nodig met een zachte borstel.
- d. Na reiniging moeten de slibvangput en vetafscheider gevuld worden met schoon water. Indien het een integrale vetafscheider betreft dient het slibvangcompartiment en het vetafscheidings-compartiment trapsgewijs te worden afgevuld met schoon water.
- e. De installatie dient direct gereinigd en gecontroleerd te worden bij lozingscalamiteiten met grote concentraties slib en/of vet.
- f. Het is niet toegestaan om de in de afscheiderinstallatie aanwezige onderdelen te verwijderen.
- g. Roken en open vuur binnen een straal van 15 meter is verboden! Men dient er rekening mee te houden dat er zich een explosieve gaslucht in de installatie kan bevinden.

Beschadigingen of gebreken die bij controle en/of onderhoudsbeurten worden geconstateerd, dienen direct te worden hersteld. Kleine reparaties kunnen zelf worden uitgevoerd. Gecompliceerde reparaties dienen uitgevoerd te worden door een gespecialiseerde monteur. Beschadigingen of gebreken binnen de garantietermijn dienen binnen 24 uur na het ontdekken van het gebrek schriftelijk te worden gemeld aan **ESEP Milieutechniek BV**. E.e.a. conform artikel 13, lid 2 van de Algemene betalings- en leveringsvoorwaarden van **ESEP Milieutechniek BV**.

Ga nooit in een vetafscheider of slibvangput als u alleen bent!

7 Garantie

Voor vetafscheiders van beton geldt:

Eén jaar volledige garantie op werking conform NEN-EN 1825, mechanische mankementen.

Bij bewezen gebreken in of aan de door **ESEP** geleverde goederen, die betrekking hebben op fabricage of mechanische fouten geven de koper recht op herstel van de goederen.

Deze bepaling is alleen van toepassing indien de geleverde producten gebruikt zijn voor het doel waarvoor zij normaal zijn bestemd en onder normale omstandigheden. Bovendien moet de koper aan al zijn verplichtingen hebben voldaan (tijdig en juist onderhoud door een erkend bedrijf volgens de daarvoor geldende norm NEN-

EN 1825) en **ESEP** direct na het ontdekken van een fout of gebrek schriftelijk op de hoogte te stellen. Dit dient te geschieden binnen 24 uur na het ontdekken van het gebrek.

Indien de bedrijfsomstandigheden wijzigen bijvoorbeeld door: uitbreiding van apparatuur, toevoegen van extra lozingspunten en/of apparaten en/of oppervlakte, wijzigingen in werkwijze (gebruik chemicaliën, lozingstemperatuur water, dichtheidsfactor etc.) anders dan ten tijde van de aanvraag mee rekening is gehouden, dan dient een nieuwe capaciteitsberekening te worden gemaakt. Indien dit het geval is gelieve contact op te nemen met **ESEP**. Uit deze nieuwe berekening kan blijken dat de huidige afscheider niet juist is gedimensioneerd, waardoor deze vervangen dient te worden door een ander type. Storingen en/of schade aan de afscheider ten gevolge van gewijzigde bedrijfsomstandigheden, zoals hierboven omschreven, vallen niet onder garantie en zijn uitgesloten.

De rechten op schadevergoeding van welke aard ook, zoals gedeelde winst, gevolgschade, direct of indirect door het gebruik of de verwerking van afgekeurde goederen ontstane kosten, zijn uitgesloten.

Verwerkte goederen worden geacht te zijn goedgekeurd door de koper.

Elke niet toegestane verandering houdt de producent van elke verantwoording af. Alle benodigde en gebruikte onderdelen moeten door **ESEP** toegestaan zijn, zodat de gehele installatie een gegarandeerde veiligheid en werking zal hebben.

Zie voor verdere garantie gerelateerde informatie de algemene betalings- en leveringsvoorwaarden artikel 13 van **ESEP Milieutechniek BV**.

8 Storingen

In de storingsanalysetabel (zie tabel 1) staan mogelijke storingen met hun oorzaken en oplossingen vermeld.

Storing	Onderzoek (mogelijke oorzaak)	Oplossing
1. Geen toevoer	A. Ga na of de leiding verstopt is B. Controleer of de leiding naar de afscheider afloopt	A. Leiding ontstoppen B. Maak afschot in de leiding (zie §5i)
2. Geen afvoer	A. Ga na of de leiding verstopt is B. Vloeistofniveau te laag C. Ga na of er toevoer is	A. Leiding ontstoppen B. Geen probleem, bijvullen tot er afvoer is C. zie storing 1
3. Lozingswater is vervuild	A. Ga na of de maximale opslag bereikt is B. Controleer op lekken	A. Laat de put ledigen (zie ook § 6e) B. Raadpleeg de leverancier
4. Stankoverlast	A. Controleer de deksel(s) B. Controleer de afdichtingen C. Controleer de ontluchting	A. Sluit de deksel(s), eventueel randen volsmeren met veel vet B. Dicht het lek af C. Zie §5r
5. Hoog vloeistofniveau	A. Controleer of er afvoer is	A. zie storing 2
6. Deksel sluit niet	A. Controleer het type deksel B. Controleer de randen op obstakels	A. Vervang de deksel B. Verwijder objecten

Tabel 1 - Storingsanalysetabel

9 Buitenbedrijfstelling

Bij buitenbedrijfstelling van de vetafscheider en slibvangput dient de toevoer naar de afscheider gestopt te worden. Controleer altijd of er geen stroming meer is in de toevoerleiding voordat werkzaamheden worden verricht.

10 Afdankfase

Indien de vetafscheider en/of slibvangput afgedankt worden, dienen deze door een gecertificeerd bedrijf verwijderd te worden. De kunststof, betonnen en metalen onderdelen dienen gescheiden te worden in verband met verwerking en hergebruik van de materialen.

11 Termen en definities

Fecaliën:

Menselijke en dierlijke uitwerpselen.

Handeling:

Als lijst van het begrip "handelingen" in de verschillende fasen van de levenscyclus van het product dient:

- a. Transport, ontvangst, assemblage, plaatsing van het product, montage en/of installatie, afregeling, afstelling;
- b. Gebruik, bediening, behandelingen en/of hantering;
- c. Reiniging, onderhoud (zoals: reinigen, bijvullen, vervangen van onderdelen, visueel onderzoek van de buitenkant, eenvoudige proeven en reparatie van kleine ontregelingen), opsporen van storingsanalyse;
- d. Buitenbedrijfstelling, opslag, transport, herinstallatie op een ander plaats of in een andere omgeving;
- e. Afdankfase, sloop, revisie, verwijderen, afdanken, wegwerpen of vernietigen van het product en/of enig ander afvalmateriaal met het oog op gezondheid, veiligheid, milieu en consumentenbescherming.

Vetafscheider:

De vetafscheider is een toestel, bestemd voor de behandeling van afvalwater dat verontreinigd is met plantaardige en dierlijke oliën en vetten, waarin het vet wordt gescheiden van het afvalwater en opgeslagen. Ten gevolge van het verschil in dichtheid tussen vet en water en het vertragen van de vloeistofstroom, worden vetten en oliën en andere oprijvende stoffen van plantaardige en dierlijke oorsprong die niet of slecht in water oplosbaar zijn en waarvan de dichtheid kleiner is dan $0,95 \text{ g/cm}^3$, door opdrijven grotendeels verwijderd uit het afvalwater.

Slibvangput:

De slibvangput is een toestel dat bestemd is voor de behandeling van met bezinkbare delen verontreinigd afvalwater waarin, ten gevolge van het verschil in dichtheid tussen slib en water en het vertragen van de vloeistofstroom, slib door bezinken grotendeels gescheiden wordt van het afvalwater.

Afscheider:

De afscheider is een algemene term die in ieder geval de Olieafscheider, de Vetafscheider en de Slibvangput omvat.

Veiligheidsinstructies:

Adviezen en maatregelen die tijdens een handeling nodig zijn uit het oogpunt van gezondheid, veiligheid, milieu en consumentenbescherming.

Voorzorgsmaatregelen:

Adviezen en maatregelen die voorafgaand aan een handeling die nodig zijn uit het oogpunt van gezondheid, veiligheid, milieu en consumentenbescherming.

12 Declaration of Performance

De DoP prestatieverklaring kan worden gevonden op www.esep.nl/dop